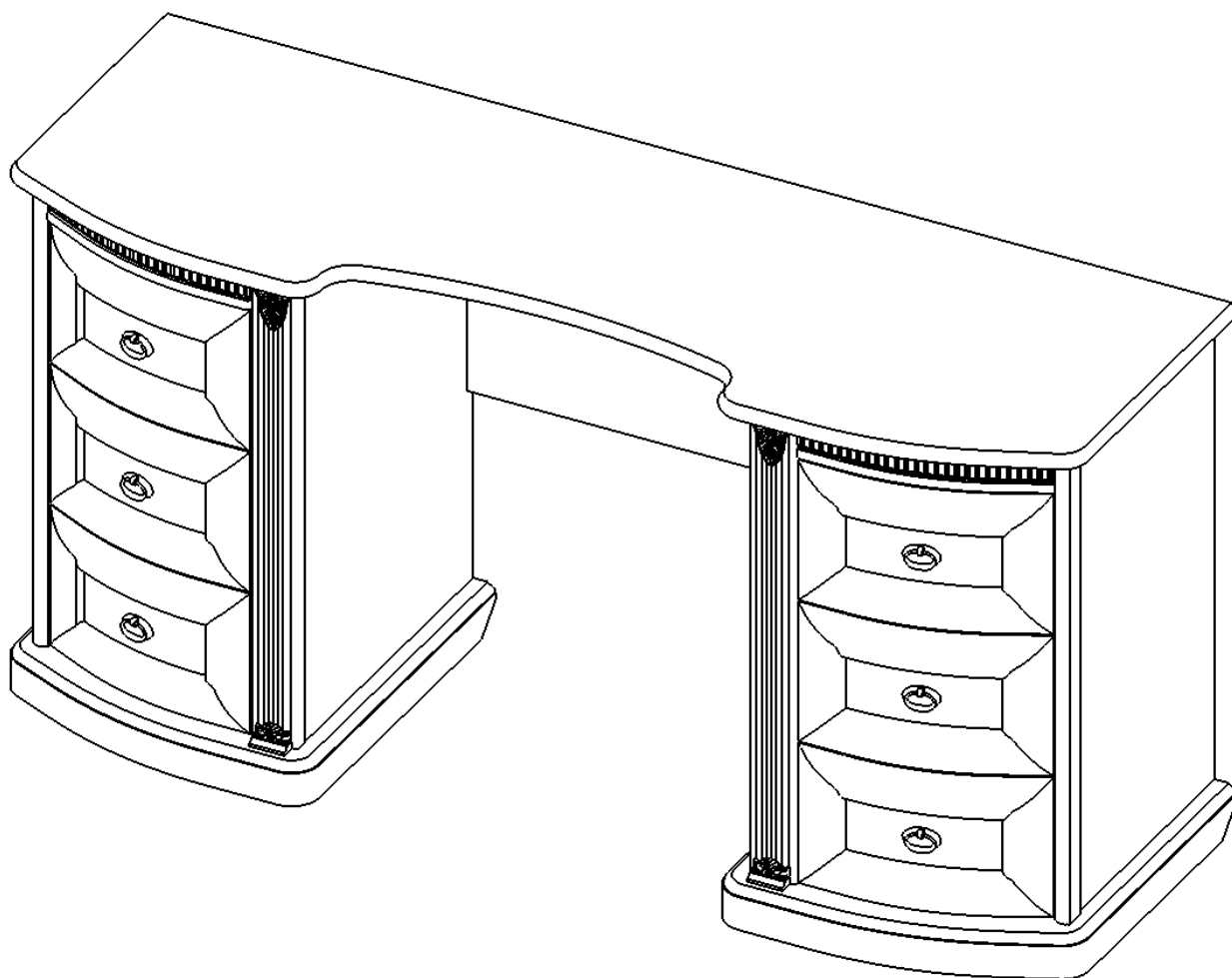


# Инструкция по сборке

«МИЛАН 63»

ТУАЛЕТНЫЙ СТОЛИК



Предприятие изготовитель: ООО «Юта»  
Россия, Нижегородская область, г.Заволжье

## ИНСТРУКЦИЯ ПО СБОРКЕ «МИЛАН 63» ТУАЛЕТНЫЙ СТОЛИК

### УВАЖАЕМЫЙ ПОКУПАТЕЛЬ!

Прежде чем начать сборку изделий, **ВНИМАТЕЛЬНО** ознакомьтесь с предложенной нами инструкцией.

Вы получили изделие в разобранном виде. Проверьте комплектность фурнитуры и разберите ее по назначению. Сборку производите на ровной жесткой поверхности.

### ПОДГОТОВКА К СБОРКЕ

1. Определите расположение деталей в изделии, согласно позициям на схемах.
2. Подготовьте необходимый инструмент для монтажных работ (отвертка, молоток, ключ шестигранный).



### Перечень деталей

<b>№</b>	<b>Наименование детали</b>	<b>Габаритные размеры</b>	<b>Кол-во</b>
1	Столешница	1524 x 515	1
2	Цоколь	473 x 515	1
3	Цоколь	473 x 515	1
4.1	Фасад ящика	331 x 205	3
4.2	Стенка ящика задняя	270,4 x 150	3
4.3	Боковина ящика	365 x 150	3
4.4	Боковина ящика	424 x 150	3
4.5	Дно ящика	420 x 282	3
5.1	Фасад ящика	331 x 205	3
5.2	Стенка ящика задняя	270,4 x 150	3
5.3	Боковина ящика	365 x 150	3
5.4	Боковина ящика	424 x 150	3
5.5	Дно ящика	420 x 282	3
6	Стенка вертикальная	682 x 401	1
7	Стенка вертикальная	682 x 401	1
8	Пилястра	682 x 66	1
9	Пилястра	682 x 66	1

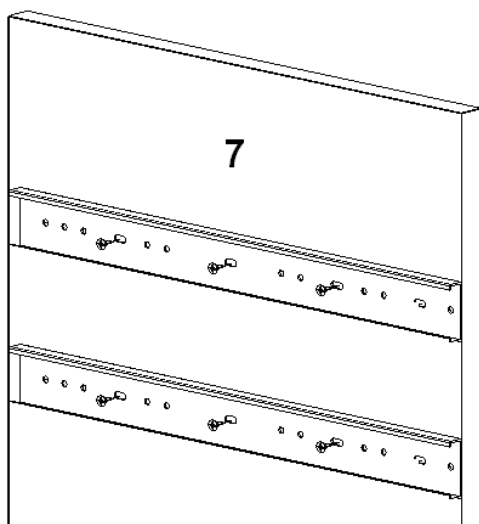
10	Декоративный элемент	326,2 x 118,6	1
11	Декоративный элемент	326,2 x 118,6	1
12	Стенка вертикальная	682 x 450	1
13	Стенка вертикальная	682 x 450	1
14	Стенка вертикальная	682 x 430	1
15	Стенка вертикальная	682 x 430	1
16	Царга	642 x 400	1
17	Стенка задняя	693 x 388	2

### Фурнитура

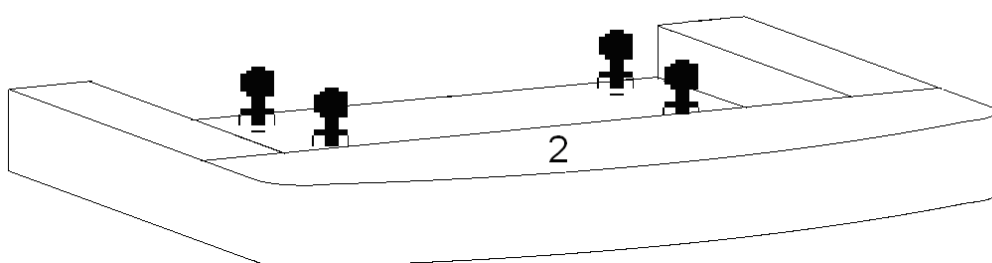
	Наименование	Кол-во
	Эксцентрик	54
	Шкант 8 x 30	38
	Шток эксцентрика	54
	Заглушка для эксцентрика	54
	Саморез 3,5 x 16	72
	Шариковые направляющие 350 мм	6
	Ручка	6
	Винт М4х8	6
	Винт М6х65	4
	Опора регулируемая	8
	Конфирмат 7 x 50	28
	Заглушка для конфирмата	28
	Подкладки под винт	30

	Уголок мебельный с саморезом	8
	Ключ шестигранный	1

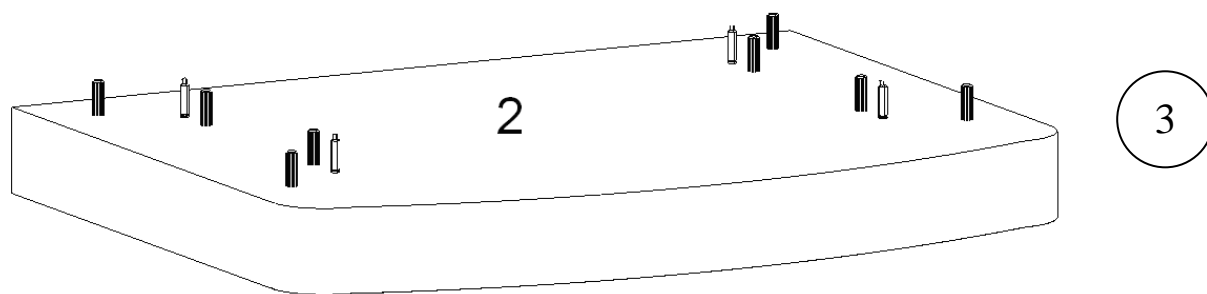
### Порядок сборки



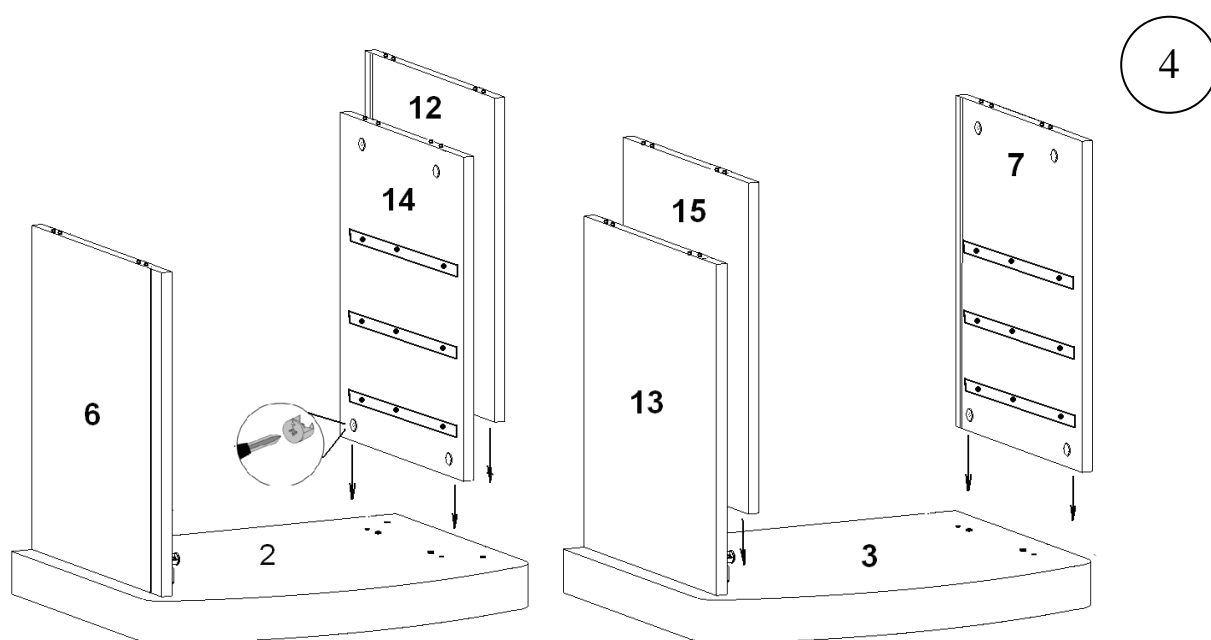
Прикрутить ответные части шариковых направляющих на детали №6, №7, №14 и №15 (рис.1) согласно насечкам заподлицо с передней кромкой боковины в 3 отверстия с помощью саморезов 3,5x16.



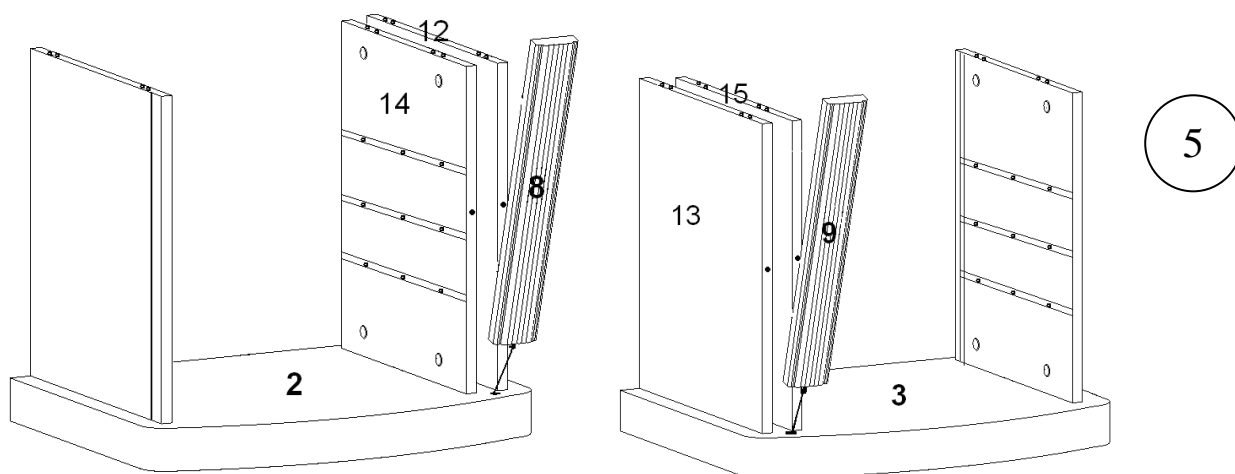
Вставьте в детали №2 и №3 с внутренней стороны в сквозные отверстия Ø10 мм опоры регулируемые, как показано на рис.2.



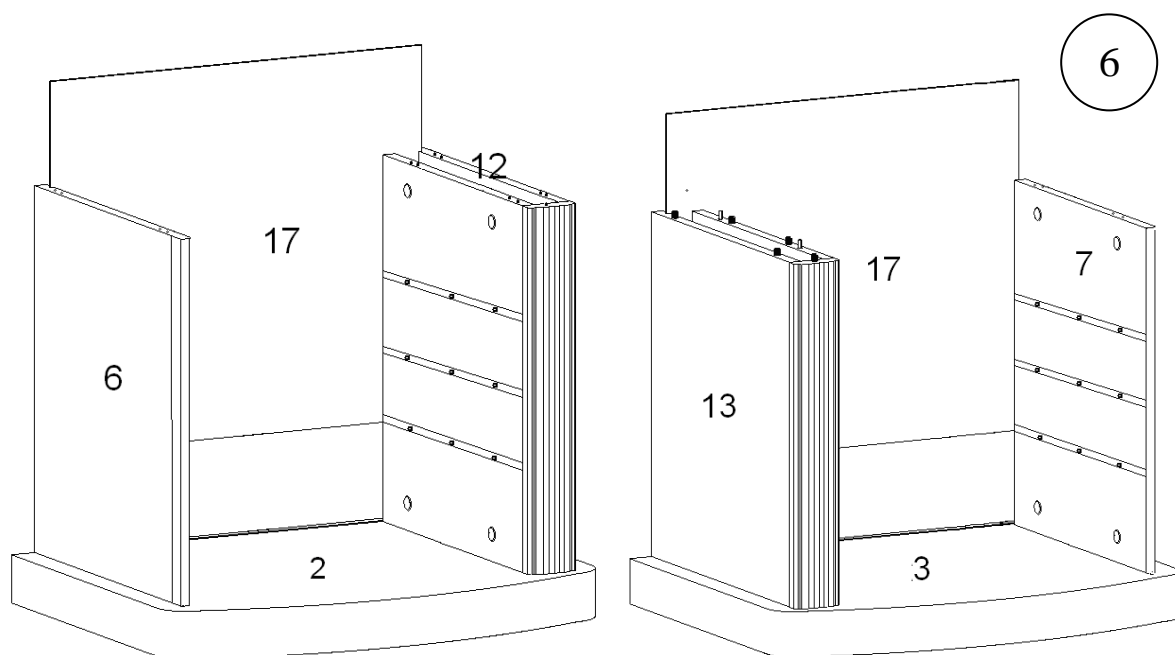
Вставьте в детали №2 и №3 шканты в отверстия Ø8 мм и вкрутите штоки в отверстия Ø5 мм (рис 3).



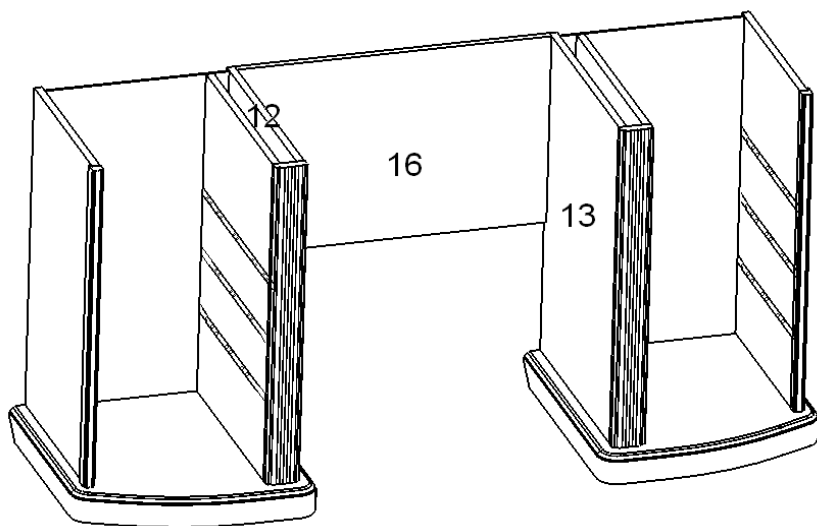
Соедините деталь №2 с деталями №6, №14 и №12. В детали №6, №14 заверните эксцентрики до упора. Соедините деталь №3 с деталями №7, №13 и №15. В детали №7 и №15 заверните эксцентрики до упора (рис.4).



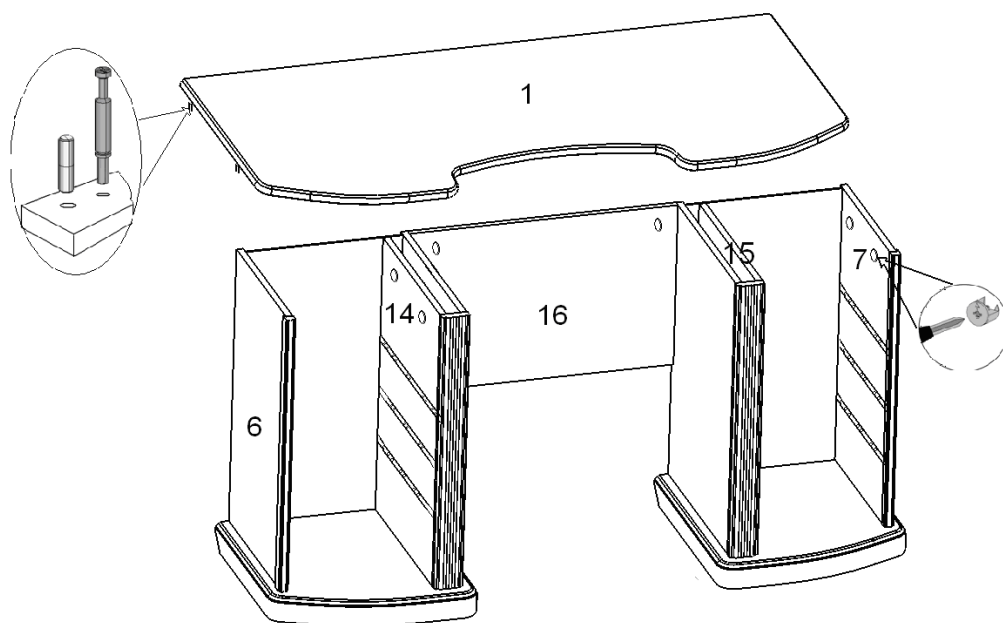
Вставьте в детали №14, №12, №13, №15 шканты в отверстия Ø8 мм и присоедините детали №8 и №9 к подсобранным конструкциям, предварительно поставив в торцы этих деталей (№8 и №9) шканты (рис 5).



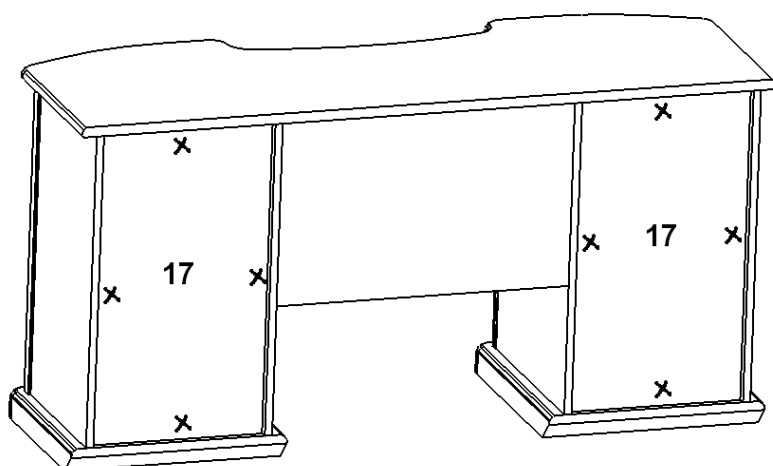
В пазы деталей №6, №12 и №2 вставьте заднюю стенку №17. В пазы деталей №7, №13 и №3 вставьте заднюю стенку №17 как показано на рис.6.



Присоедините стенку заднюю №16 к деталям №12 и №13 с помощью конфирматов (рис.7).

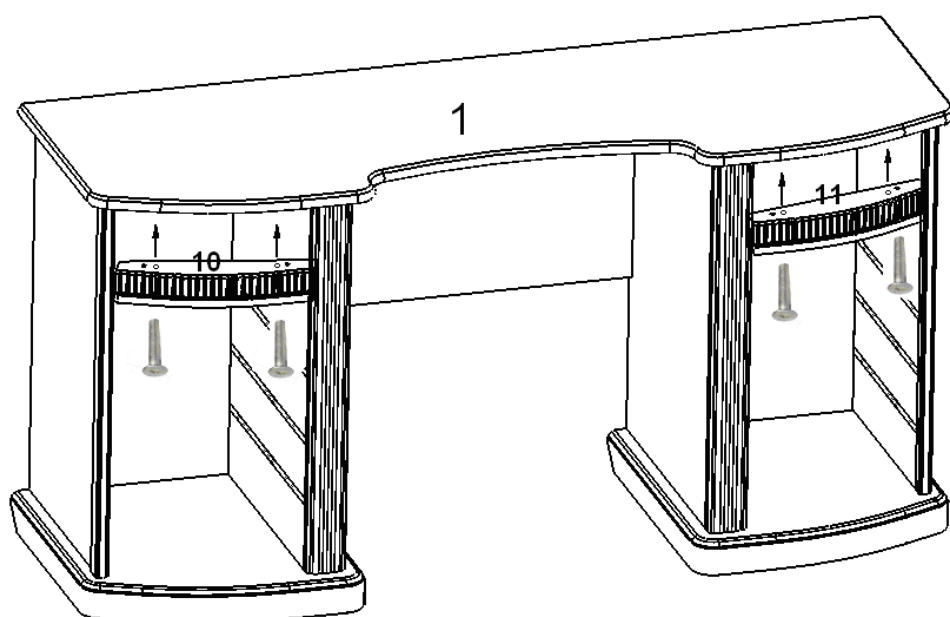


Вставьте в столешницу №1 шканты в отверстия  $\text{Ø}8$  мм и вкрутите штоки в отверстия  $\text{Ø}5$  мм, установите ее. Заверните в детали №6, №14, №16, №15 и №7 эксцентрики до упора как показано на рис.8.



**Внимание!** Настоятельно рекомендуем выставить изделие строго в уровень к горизонту с помощью регулируемых опор на месте постоянной эксплуатации изделия. После этого проверить диагональ изделия.

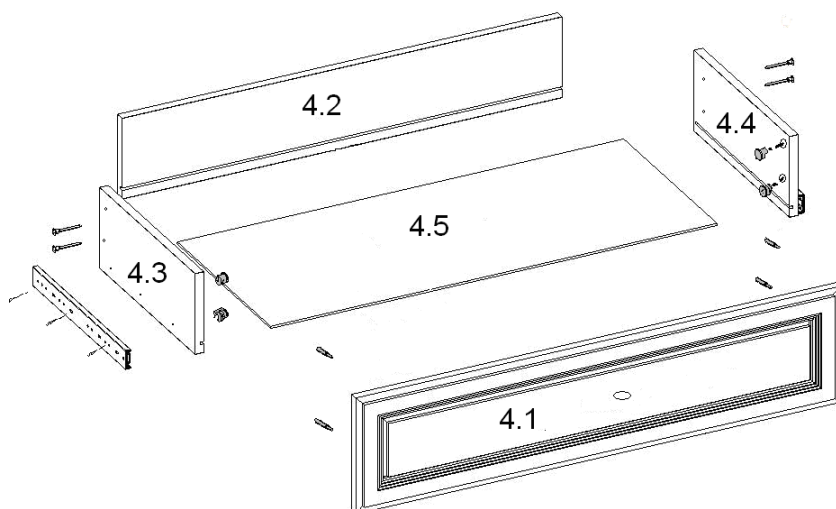
Установите уголок мебельный с саморезом для фиксации задних стенок №17 в местах, отмеченных знаком x (рис.9).



К столешнице №1 присоедините декоративные элементы №10 и №11 с помощью винтов М6х65 мм (рис. 10).

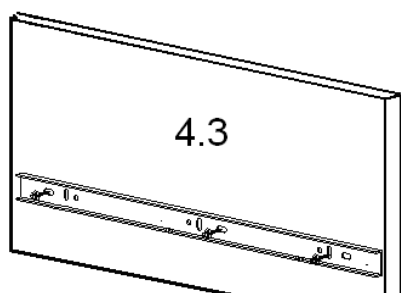


## Сборка ящика



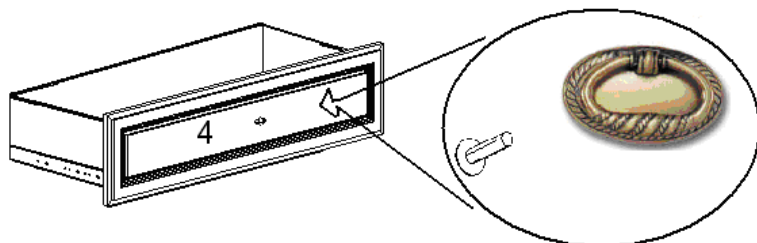
11

Боковины ящика 4.3 и 4.4 соединяются со стенкой 4.2 на конфирматы. Дно ящика 4.5 вставляется в пазы боковых стенок. Вкрутите в фасад ящика 4.1 штоки эксцентрика, и соедините фасад с боковыми стенками, завернув эксцентрик до упора (рис. 11).



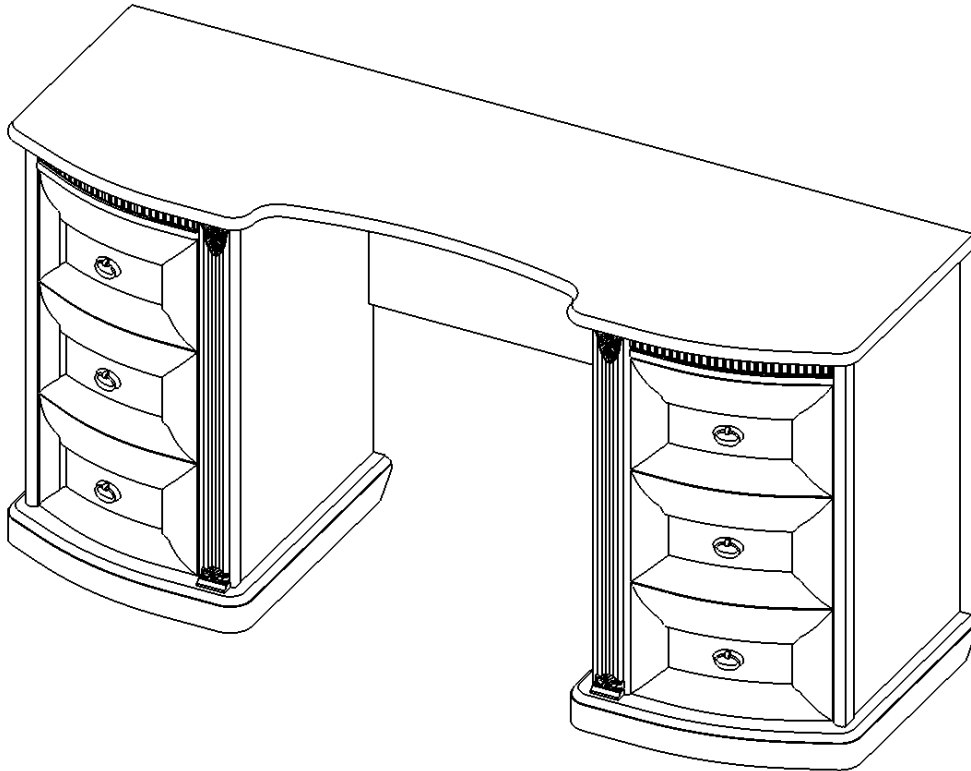
12

На детали №4.3 и №4.4 прикрутить направляющие с помощью саморезов 3,5x16 через 3 отверстия согласно насечкам (рис 12).



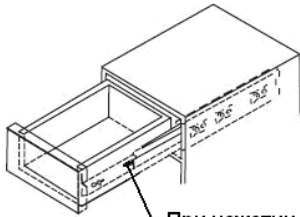
13

Винтом М4х8 мм установите ручку на фасад ящиков (рис.13).



14

Установите ящики.



15

При нажатии рычага вниз (вверх)  
вынимается ящик

**Внимание!** Места крепежа эксцентриков и конфирматов необходимо закрыть заглушками.

### **Рекомендации по эксплуатации и уходу за мебелью.**

Мебель рекомендуется эксплуатировать в проветриваемом помещении с температурой не ниже +10<sup>0</sup>С и относительной влажностью 65 – 80 %. В мебели, имеющей крепление болтами, шурупами, при ослаблении соединений необходимо периодически подтягивать гайки, винты, шурупы. Мебель, перевозимую в условиях минусовой температуры, при установке в помещении следует немедленно протереть чистой, сухой, мягкой тканью как снаружи, так и внутри. Мебель должна быть защищена от прямых попаданий солнечных лучей. Не следует размещать вблизи отопительных приборов, сырых и холодных стен во избежание ухудшения внешнего вида и эксплуатационных свойств. На поверхности мебели не следует ставить горячие предметы без теплоизоляционных подставок. Удаление пятен с поверхности мебели следует производить мягкой тканью.

### **Гарантии изготовителя**

Срок службы изделия – 10 лет.

Просьба сохранять все этикетки, номера партии, упаковочные ярлыки до полного окончания сборки изделия!

Замена деталей и узлов с механическими повреждениями (бой, сколы), возникшие в процессе сборки или транспортировки самовывозом производится за дополнительную плату.

Гарантийный срок эксплуатации мебели 18 месяцев, при соблюдении условий транспортирования, хранения, сборки и эксплуатации.

В поступающих в торговую сеть изделиях могут быть конструктивно-художественные изменения, не отраженные в данном руководстве и не ухудшающие качество мебели, так как предприятие постоянно работает над улучшением производимой продукции. Предприятие-изготовитель, так же, оставляет за собой право на замену фурнитуры и метизов на аналогичные.